

こころの園

vol.2
2012年



心の安らぎと緑豊かな公園墓地

京浜急行逗子線 「六浦」駅より 徒歩12分

公共の交通機関でお参りに来られる場合
電車をご利用の方は

横浜駅から六浦駅までのご案内

京浜急行線



※快速特急の場合は「金沢八景」駅で、逗子線にお乗り換えください。

お車をご利用の方は

横浜横須賀道路「朝比奈インター」より
車で約10分。

平成二十五年 年回表

一般的に、追善のご法事は祥月命日かそれ以前の日取で行うようにします。神式(年祭)ですと、故人の誕生日か命日に行います。それぞれ節目となる年回は次の表でご確認ください。

ご法事(仏教)			
一周忌	平成二十四年没	二十三回忌	平成三年没
三回忌	平成二十三年没	二十七回忌	昭和六十二年没
七回忌	平成十九年没	三十三回忌	昭和五十六年没
十三回忌	平成十三年没	三十七回忌	昭和五十二年没
十七回忌	平成九年没	五十回忌	昭和三十九年没

年祭(神道)			
一年祭	平成二十四年没	二十年祭	平成五年没
三年祭	平成二十二年没	三十年祭	昭和五十八年没
五年祭	平成二十年没	五十年祭	昭和三十八年没
十年祭	平成十五年没	百年祭	大正二年没

《個人情報に関するお知らせ》

当霊苑が保有する個人情報に関し、個人情報保護法の施行に伴い、ご案内申し上げます。当霊苑では、墓所を契約されたお客様の個人情報は、墓地の運営・管理並びに毎年当霊苑の会報等を送付させていただき目的にのみ利用させていただきます。上記業務の委託を行うため管理会社並びに配送会社に業務委託いたしますが、その他の第三者に無断で提供することはいたしません。つきましては、上記内容に同意をされない時や送付を希望されないお客様は、下記管理事務所までお申し出ください。

公園墓地 八景苑 財団法人 神奈川霊園

〒236-0032 神奈川県横浜市金沢区六浦町2254-1

(開門9:00～閉門17:00 ※お盆・お彼岸期間中は開門8:00～閉門18:00)

管理事務所は水曜日休日(お盆・お彼岸・年末年始は除く) ※お参りはできます。

TEL:045-701-0050 FAX:045-701-0066

●http://hakkeien.org ●E-mail/hakkeien@wine.ocn.ne.jp

霊苑だより

皆様には平素より格別なご理解とご協力を賜り心から厚く感謝申し上げます。

皆様の大切なご先祖様をお護りし、ご家族の心の拠り所となる八景苑は、景勝地金沢八景の高台にひろがる緑豊かな公園墓地です。

春は桜が咲き誇り、夏は新緑につつまれて：四季折々の表情を見せる草木や野鳥のさえずりが、訪れる方々を穏やかな気持ちで満たしてくれます。

この地には、いつの時代も、どの世代にも愛される風景が広がっております。

私共、管理事務所一同はこの環境を維持し、皆様を快くお迎えできますよう業務に精励いたして参ります。

皆様のご健勝とご幸運を心よりお祈り申し上げます。



ご使用者様の安心のために

八景苑では、ご使用者様の安心のために財産目録や財務に関する帳簿などを常に閲覧いただけるよう備えております。

今後とも今までと同様に、ご使用者様の信頼をいただける健全な経営に努めてまいります。また、ご使用者様には、ご不便なく、管理の行き届いた気持ちのよい霊苑をご使用いただけるように、管理事務所に職員が常駐しておりますのでお気軽にお声をおかけください。

本誌「こころの園」は年刊誌として発行しております。

僕の「お墓帰り」考。

大林 宣彦（映画作家）



僕の場合は「お墓参り」の前に、「お墓遊び」である。子どもの時分の、掛替えの無い想い出だ。

僕が十八歳までを過ごしたのは、明るい瀬戸内の海に面した広島県の尾道市。当時は人口三万程の、少年の掌のような港町。細長い、僕の御祖母ちゃんが子どもの頃には未だ海だったと伝説のように語られている、僅かばかりの平地をぎっしり埋めた屋並の瓦屋根に添って、黒煙を吹き上げて汽車が走り、そこから先は山の尾根に向って昇る急な斜面。線路を渡って山頂に向う石段が無数に平行に並んで伸び上り、その行手は総てお寺。昔は八十八ヶ寺があったと言われ、今でも二十八、だか九だかのお寺があるのです。そのお墓のどこからも、眼下にきらきら光る、海が望めたんだよねえ。

大東亜戦争に敗けて戦争が終って、殺されるなら自決しようと思つて、覚悟して迎えた夜が明けたら、今度はふいに「平和」なんだって。進駐軍の大きな躰の肌の色の真白な、優しい顔した兵隊さんに「チヨコレートやチュウ

インガム貫つて、もう防空壕の暗闇に逃げ込まなくても、日がな明るい太陽の光の中に全身を包まれて過ごせる。「富士は日本の山」なんて威張つてはなりませぬと、大切にしていた教科書の頁を墨で真黒に塗り潰し、勇ましい「大東亜戦争」が「太平洋戦争」となんだか優しく言い習わされて、それで「平和」とはちよと狭いよなあと心のどこかで感じながらも、まだ「国民学校」と戦争中のままだと呼ばれていた小学校に、草鞋や下駄や跣で駆けたく、僕はお腹が減つて継ぎ当てる服を着た、でもとつても元気な、明るく強く良い子でありました。

学校に通う道はこの細長い町ではまず海岸通り、そして商店が立ち並ぶ本通り。遅刻しそうな時には汽車の線路を一目散。時間があれば山の斜面に無数にくねくね伸びる細道を、寺を抜け、墓地の中に迷い込み、あなたはだあれ、どんな人？ と墓石のひとつひとつとお話ししながら辿つてゆく。戦争中を生きた僕たち子どもは、きのうまで元気

で生きていた人たちが、きょうはもうお墓の石になつてゐる。この尾道では、まだ生きてゐる僕ももう死んだ人も、きょうもこの明るい太陽の光の中で、元気に一緒に暮らしてゐるのでした。

墓地は恐ろしい所で肝試しをする、なんて遊びが他の土地では全国的にある事を少年雑誌やラジオドラマや映画で知り、とても不思議な感じがしたので覚えてゐます。僕ら尾道の子は、真夜中でもへっちゃらでお墓の中で遊んでいたものだ。「死んだ人だあれ。ワタシの兄ちゃん。ナイシヨ、ナイシヨ」なんて詩の断片を作り、それはやがて自作の8ミリや16ミリの小型映画の中で活かされてくる。死んだ人を忘れない限り、その人はまだ僕の中に生きてゐるのだ。その思いが、長じるに従つて、僕の内部でどんどん映画の中の物語に育つてゆく。

自分の映画の中で、お墓が出て来ない映画がどれだけあるだろうか？ と考えてみたら、俄には思い付かない。総ての映画の中に、お墓は出てくるのではないだ。僕の先祖とも、未来の子孫とも。「お墓参り」とは、まことに「家に帰る」、でありました。では、「只今！」と「お墓帰り」を致しましょう。それこそは、現代を生きる僕たちの「美しき旅立ち」ではないのでしょうか！

か。例えば近代的な大都会のマンションの一室を選む時でも、窓からお墓が見える場所を決める。死んだ人に見守られて映画作りをしていれば、何だかとても安心なのだ。「ありがとう！僕はもう少しこちら側にいて、あなたと一緒に映画を作つております。」 だから僕の場合、映画作りこそが「お墓参り」であるとも言えるのです。

お墓の中で暮らしている人たちは、みんな「断念」を持つてゐる。殊にあの戦争の中で、若くして、夙くして死んでいった人たち。彼らはみんな、後の世の、真の「平和」の中に生きるだろう僕たちのために、自らの命を犠牲にする事を厭わず、未来の穏やかな日々を創る「覚悟」をもつて先に逝つた人たちだ。その人たちが命懸けで守り、残し、伝えてくれた日本の美しい文化を、その暮らしを、僕たちは敗



戦後の日本の、余りの物・金重視の「スクラップ・アンド・ビルド」の戦勝国アメリカの思想による復興の中で壊し、見失つて了つたのではないか。高度経済成長からバブルに至る、日本の日本人による、文化の暮らしの宿る「町興し」ならぬ「町壊し」を危ぶみ、僕が古里守りの「古里映画」を作るようになったのも、僕の心からなる、「お墓参り」でありました。

プロフィール

大林 宣彦（映画作家）
< Nobuhiko Oobayashi ・ おおばやし のぶひこ >

1938年1月9日、広島県尾道市生まれ。3歳のときに自宅で出合った活動写真機で、個人映画の製作を始める。1964年頃からTVCMの制作に携わり、2,000本以上もの作品を生み出す。1977年に公開された『HOUSE／ハウス』で劇場映画に進出。以後、『ねらわれた学園』（1981年）、『青春デンデケデケデケ』（1992年）、『理由』（2004年）をはじめとする数多くの作品を constants に発表。なかでも、故郷で撮影された『転校生』（1982年）、『時をかける少女』（1983年）、『さびしんぼう』（1985年）は“尾道三部作”と称され、多くの映画ファンたちに愛され続けている。最新作『この空の花—長岡花火物語』は只今全国上映展開中。第21回日本文芸大賞・特別賞を受賞した『日日世は好日』など、著書も多数発表。2004年春の紫綬褒章受章。

ひとくちメモ

寿陵

【じゅりょう】

生前にお墓を購入することを、「寿陵」と言い、古くからおめでたいこととされています。これは、日本のお墓のルーツが「仏塔」だったことに由来しています。お墓の準備は仏塔を建てることでもあり、「生前に仏事を修める」という縁起の良い意味があるのです。

現在では、善き旅立ちを願う仏塔というより、思い出の碑としての意味の方が強く、思いにかなったお墓にしたというお気持ちから寿陵を考える方が多くなりました。いずれにせよ、お墓は一生以上の財産です。受け継いでゆく方々にとつても、心やすらぐものを遺したいものです。

仏法事ごしん

齋場・会食室のご利用の際はご予約をお願いいたします。

○皆様にご利用いただける齋場・会食室(和室・洋室)をご用意しております。(通夜・葬式は出来ません)

○お食事のご注文は指定料理店と直接お願いいたします。管理事務所にパンフレットがございますのでご連絡ください。

○当苑は宗旨・宗派に関わりなくご利用いただける霊苑です。皆様のお付き合いされているお寺様など、どなたでもお出入りしていただけますが、お心あたりの寺社のない方々には、当霊苑でご法事のための各宗派寺社を紹介いたします。管理事務所までお問い合わせください。



和室・洋室とも椅子席でご利用できます。(座布団もあり)24名~30名
使用料:10,500円(使用時間90分)

※消費税込み



齋場:70名
使用料:15,750円(使用時間45分)

※消費税込み

苑内でのお願い

○霊苑において祭祀(法要・納骨・開眼供養等)を行われる場合は、事前に事務所までご連絡をお願いいたします。墓前のみの場合でもご連絡いただきますようお願いいたします。

○お彼岸(3・9月)の期間中はお参りの方が多いため、ご法事はご遠慮いただきますようお願いいたします。

また、同期間での齋場、会食室のご使用もできませんので、ご了承ください。

○苑内での事故、盗難等のトラブルは、一切責任を負いませんのでご注意ください。

○古い塔婆は管理事務所横の塔婆置場までお持ちください。焼却処分をいたします。

○外周道路は一方通行になっております。道路左側に寄せて駐車してください。

○お供物は出来る限りお持ち帰りください。

苑内に咲くお花
苑内には四季を通して
多種の草花が
咲き競います。

1月~3月



源平桃



梅



ボケ

4月~6月



ボタン



桜



黄色エビネ



シャガ

各種手続きのお願い

次のような場合には早めに管理事務所へご連絡ください。又、所定の手続きが必要となりますので、詳しくは管理事務所までお問い合わせください。

埋葬の場合	火・埋葬許可証(市町村役場発行) 埋蔵届(管理事務所指定用紙) 使用承諾証	必要書類
		諸経費
名義変更の場合 (結婚などで姓が変わった場合)	新使用者の戸籍謄本(全部事項証明) 新使用者の住民票	10,500円 ※消費税込み
	住所変更届 認印	無料
ご住所が変更になった場合 (表示・本籍地も含む) ※郵便局へ転居届を提出済の方も ご連絡ください。	新住所のご家族全員が記載された住民票	無料

管理料納入のお願い

管理料は霊苑の共有部分の維持管理や環境設備のために使用させていただいております。ご請求は2年に一度6月1日に郵便振込用紙を発送しております。

昨年は、管理棟のリニューアル、苑内トイレの改修工事や駐車場のアスファルトの張替工事等を、今年には、管理棟の屋根の修復、参道の補修工事等をさせていただきました。

一括管理料について

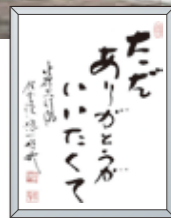
皆様からのご要望にお応えしてできました制度で現在300組以上の方がご利用になられております。

一括管理料をお支払いいただきますと、毎回お振込いただくわずらわしさが無くなるとともに、将来お子様・お孫様のご負担を無くすことができます。皆様からお支払いいただきました一括管理料は国債・貯金などの形で安全な運用をさせていただきます。

管理事務所にて随時受付しておりますので、この機会に安心の一括管理料をご検討されてはいかがでしょうか。詳しくは管理事務所までお問い合わせください。

合祀之碑

正面題字は比叡山延暦寺宝珠院住職 酒井雄哉大阿闍梨書です。継承者様がおられなかった場合、霊苑が責任を持って合祀いたします。



比叡山延暦寺宝珠院住職
酒井雄哉大阿闍梨
大正15年9月5日生まれ
俗名 酒井忠雄
叡山学院研究科卒

- 39歳の時、9日間断食した行者に感銘を受け、比叡山で修行し、昭和49年に住職の資格を取得
- 昭和50年から比叡山で籠山行に入り、千日回峰行を達成、大行満人阿闍梨となる
- 昭和58年および63年に、難行の十万枚大護摩供を史上最高齢で満行
- 昭和61年7月には、二度目の千日回峰を達成
- 平成2年には東国750キロを行脚し、平成3年には中国の五台山を巡礼
- 著書『行道に生きる』

10月~12月



クチナシ



小菊



サザンカ



紅かなめ

7月~9月



山ゆり



アジサイ



アベリア



ノウゼンカズラ



ムクゲ

各種代行業務・お墓のメンテナンス

水垢除去作業

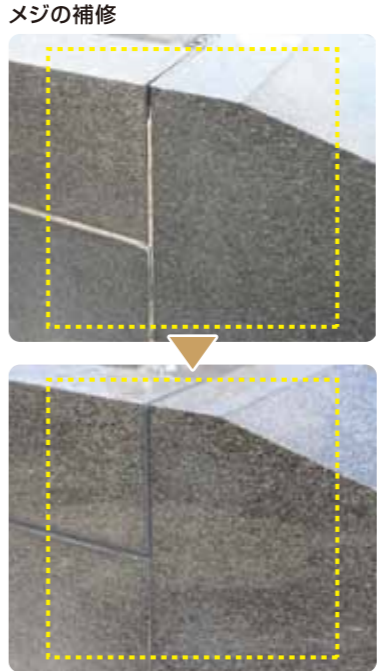
建墓して数年が経ちますと手作業では取れない水垢汚れが目立ちます。石を傷めない専用の機械を使って除去作業をいたします。



水垢除去

メジの補修作業

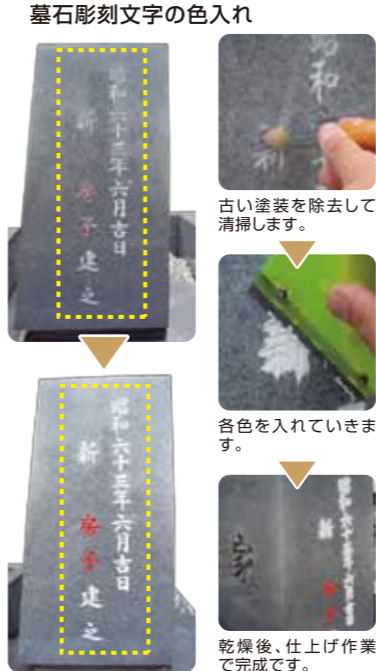
建墓して数年が経ちますと石碑・外柵の接合部分のメジ(セメント)が劣化してしまいます。コーキングを使用して作業いたします。



メジの補修

墓石彫刻文字の色入れ

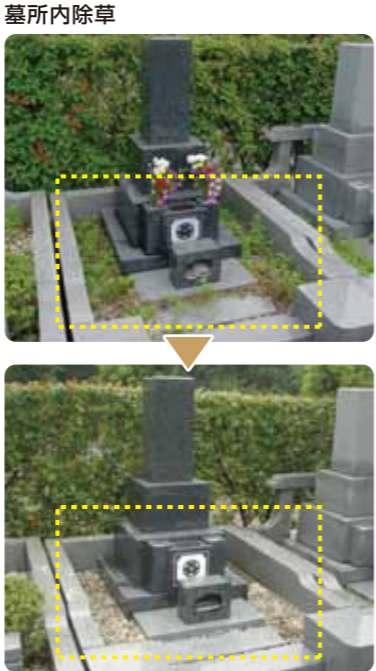
建墓して数年が経ちますと彫刻の文字の色落ちが目立ってきます。色入れを行い刻まれている文字をはっきりと映し出します。



墓石彫刻文字の色入れ

年間墓所内除草契約

皆様に代わり除草作業を手作業で年5回行います。墓所内の完全無草をご希望の方はセメントにて無草化工事もお受けいたします。



墓所内除草

献花代行・供物代行

ご来苑が難しい方等に代わって命日等のご指定された日に、季節のお花とお線香をお供えいたします。ご希望の方には後ほどお写真をご送付させていただきます。また、ご法事のお花・お供物を代行でご用意いたしますので、お申し付けください。

供物代行



献花代行



詳しい内容・費用につきましては、管理事務所へご相談ください。



苑内の施設



【あずまや】

ウメ、サクラ、芝ザクラなどが美しく咲く花壇があります。休息にご利用ください。



【中央の緑道】

ハナミズキ、ツツジ、サツキが咲きます。



【外周道路】

苑内は一方通行となっております。道巾が広いので、お墓の近くに駐車ができます。

遊水池

管理棟

駐車場

駐車場

【塔婆置場】

古い塔婆の焼却処分をご希望される方は、管理棟横の「塔婆置場」までご持参ください。

【合祀之碑】



【駐車場】



【管理事務所】



※タクシー呼出無料電話が管理事務所に設置されています。



【仏具・お花の販売】

お線香やお花等の販売を行っております。事前の準備がなくても、いつでもお参りが可能です。



灯明立



【清掃用具・車椅子の貸出】

ホウキ・チリトリ・剪定鋏・車椅子の無料貸出を行っております。お気軽にお申し付けください。



多目的トイレ



【ロビー】

ご休憩・お持ち合わせにご利用ください。



補修工事のご報告

○2階トイレを、多目的トイレにリニューアル ○セコム防犯カメラの設置 ○管理棟の屋根の修復工事 ○災害時に備えて備蓄品の購入
 今後ご使用者様のご要望には出来る限り対応させていただきますので、
 お気づきの点などございましたらご遠慮なくお申し付けください。

催し物情報

公園墓地 八景苑では、ご来苑の皆さんに楽しんでいただくために催し物を開催しております。
 お気軽にご来苑ください。
 詳細はホームページをご覧ください、管理事務所までお問い合わせください。



おしるこ

金魚すくい

豚汁

ホットドック

※平成24年度実施した催し物です。この他にも季節に合わせて様々な催し物を随時行っております。

春の花 夏の花 秋の花 冬の花

お花一覧 苑内に咲く

 ボケ 見頃：3~4月	 ハナミズキ 見頃：3~4月	 ミツバツツジ 見頃：4月	 トキワマンサク 見頃：4月		
 カイドウ 見頃：4月	 紫エビネ 見頃：4~5月	 ボタン 見頃：5月	 サツキ 見頃：5月	 ヤマボウシ 見頃：6月	
 キンシバイ 見頃：6月	 アジサイ 見頃：6~7月	 ユリ 見頃：6~8月	 アベリア 見頃：7月	 ムクゲ 見頃：7~9月	 野ボタン 見頃：8~10月
 モミジ 見頃：10~11月	 トウダンツツジ 見頃：11月	 小菊 見頃：11月	 イチョウ 見頃：11~12月	 カワヅサクラ 見頃：2月	 梅 見頃：2~3月